

**I/64 Topoľčany – Nitra - Komárno,
štúdia realizovateľnosti**

Predmet štúdie

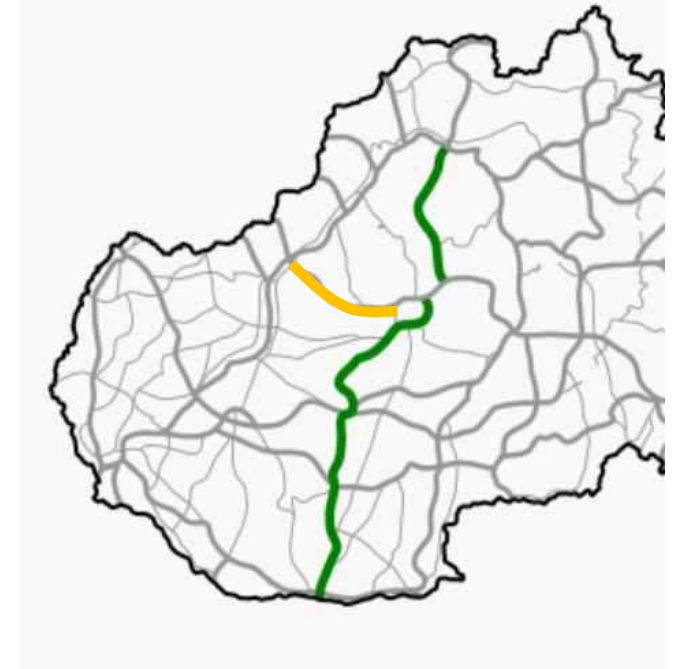
Posúdenie variantov vedenia cesty I/64 s maximálnym využitím existujúcej cestnej siete a s cieľom preveriť aj koridor s dopravným napojením na diaľnicu D1

Postup spracovania a východiskové podklady

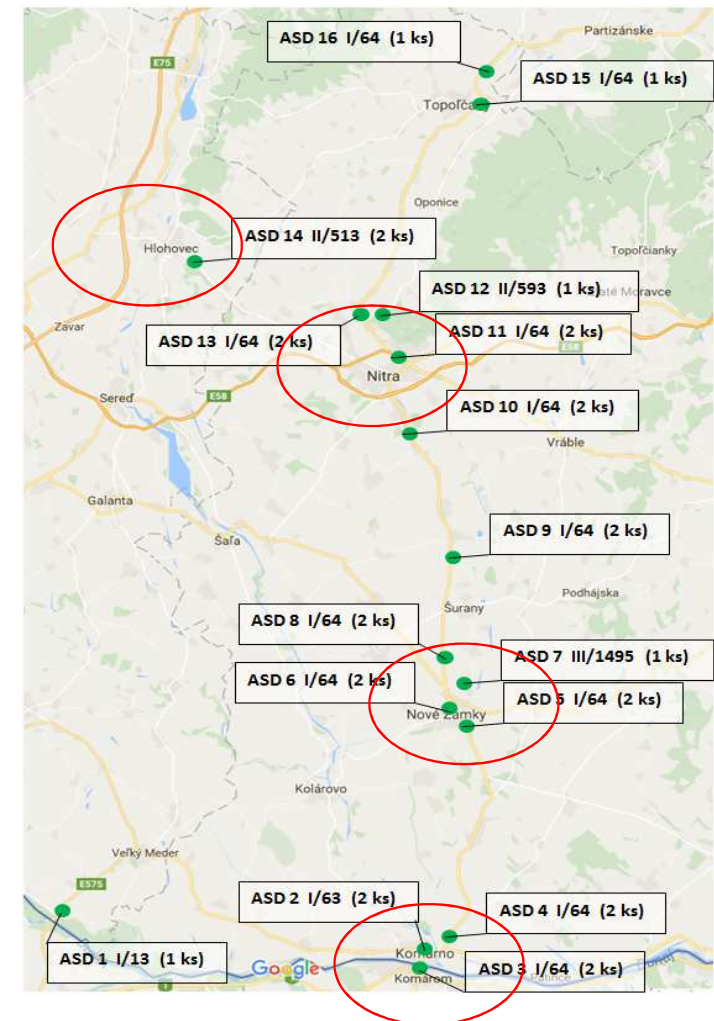
- Dopravné prieskumy
- Dopravný model pre celé ovplyvnené územie
- I. Úsek KN-NR – výber variantu
- II. Úsek NR – HC a NR – TO – výber koridoru

Obchvat Komárna – súčasť ťahu I/64

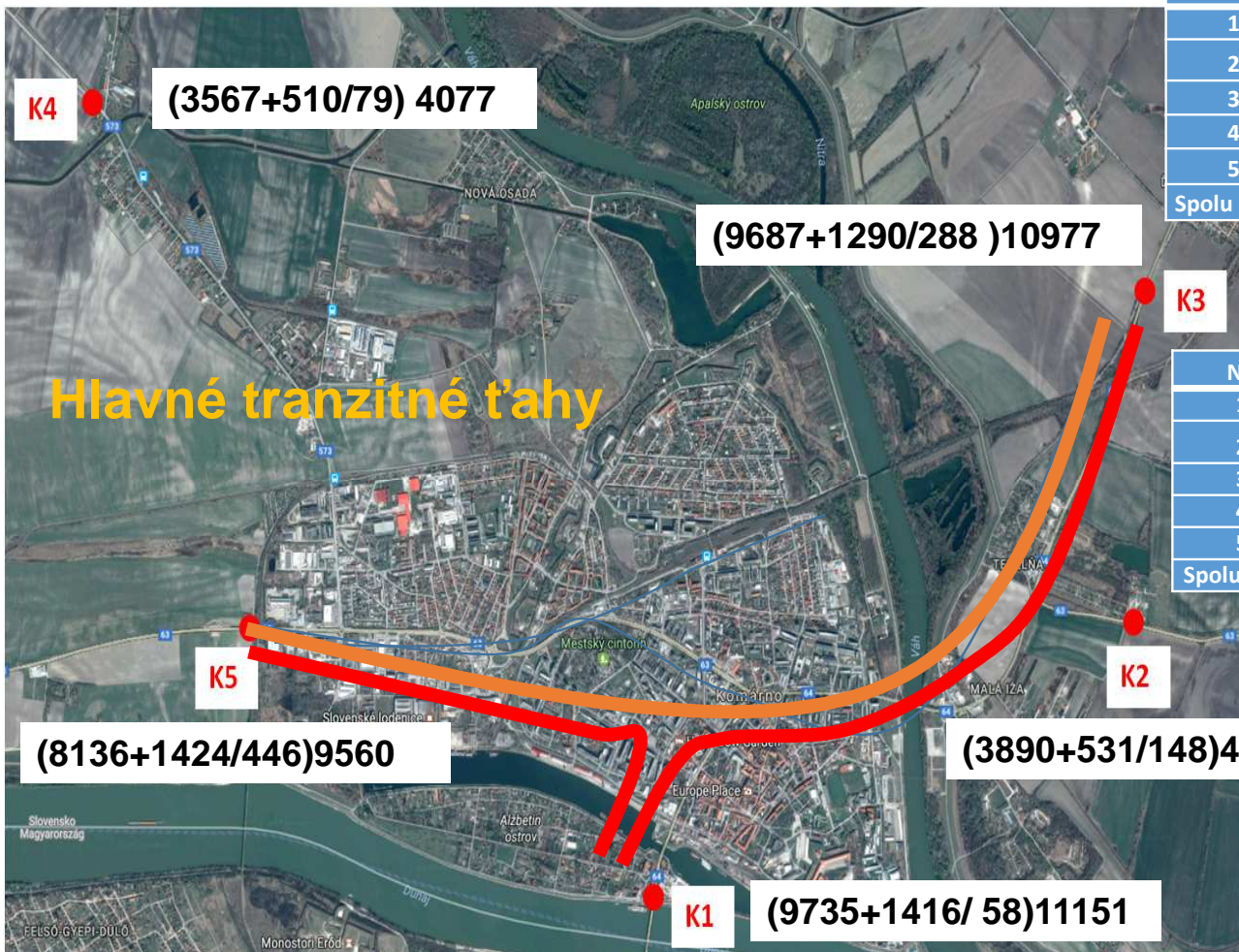
- Zadanie - súlad s ÚPN mesta KN a ÚPN NSK
- Hodnotenie celého ťahu –obchvat Komárna je súčasťou I. časti KN - NR
- Preverenie opodstatnenosti obchvatu v severnej polohe voči mestu



Dopravné prieskumy: profilový, 7- dňový



Profil	PDP		Číslo úseku	CSD 2015
	RPDI	NA (%)		RPDI
ASD 1 (I/13 Medveďov)	5097	23,3%	82126	5270
ASD 2 (centrum)	20047	18,1%	81572	21744
ASD 3 (most cez Dunaj)	11151	12,7%	80411	9911
ASD 4 (I/64)	10977	10,7%	80420	10054



OA	1	2	3	4	5	Spolu "Z"	RPDI/24h	tranzit
1		159	478	198	247	1090	4868	22%
2	159		79	20	103	361		
3	478	79		20	253	839	4844	17%
4	198	20	20		31	369		
5	247	103	253	31		634	4068	16%
Spolu "DO"	1090	361	839	369	634	3193		

NA	1	2	3	4	5	Spolu "Z"	RPDI/24h	tranzit
1		23	63	29	33	148	708	21%
2	23		11	3	7	44		
3	63	11		3	17	93	645	14%
4	29	3	3		2	36		
5	33	7	17	2		58	712	8%
Spolu "DO"	148	44	93	36	58	380		

**Dopravné prieskumy:
smerový – 12 hodinový**

Dopravné prieskumy: križovatkový – 2x4h



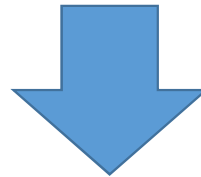
Vstup	Pomery odbočení		
	vľavo	priamo	vpravo
1	40,4%	46,6%	12,9%
3	2,4%	34,8%	62,9%
4	69,5%	12,7%	17,8%

Ranná špičková hodina (7:30 - 8:30)										
Vstup	Smer	O	L'N	SN	ŤN	NS	A	% ND (nad 3,5 t)	Spolu (sk.v.)	Spolu (j.v.)
Vstup 1	1 - 4 vľavo	156	11	9	1	1	7	9,7%	185	196
	1 - 3 priamo	169	18	9	0	2	1	6,0%	199	208
	1 - 2 vpravo	53	1	0	0	0	0	0,0%	54	54
Vstup 3	3 - 2 vľavo	19	0	0	0	0	0	0,0%	19	19
	3 - 1 priamo	314	12	5	1	0	2	2,4%	334	338
	3 - 4 vpravo	428	35	16	7	14	22	11,3%	522	573
	4 - 3 vľavo	371	22	15	1	16	7	9,0%	432	476
Vstup 4	4 - 2 priamo	77	2	2	0	0	0	2,5%	81	82
	4 - 1 vpravo	134	10	7	0	1	3	7,1%	155	162
Spolu		1721	111	63	10	34	42		1981	2107

Popoludňajšia špičková hodina (15:00 - 16:00)										
Vstup	Smer	O	L'N	SN	ŤN	NS	A	% ND (nad 3,5 t)	Spolu (sk.v.)	Spolu (j.v.)
Vstup 1	1 - 4 vľavo	185	12	13	0	2	2	7,9%	214	226
	1 - 3 priamo	229	7	9	0	5	1	6,0%	251	266
	1 - 2 vpravo	76	3	0	0	0	0	0,0%	79	79
Vstup 3	3 - 2 vľavo	21	2	0	0	0	0	0,0%	23	23
	3 - 1 priamo	189	18	4	0	6	3	5,9%	220	236
	3 - 4 vpravo	380	28	5	5	19	12	9,1%	449	498
	4 - 3 vľavo	500	27	6	2	10	24	7,4%	569	605
Vstup 4	4 - 2 priamo	98	3	0	0	0	0	0,0%	101	101
	4 - 1 vpravo	110	9	5	1	0	2	6,3%	127	131
Spolu		1788	109	42	8	42	44		2033	2164

Kapacita existujúcej siete Komárna a opodstatnenosť obchvatu mesta

- 4- pruhová časť cesty I/63 je kapacitne postačujúca
- **Nevyhovujúci je 2- pruhový úsek Novozámockej cesty**
- **Prietah mestom tvorí výrazný deliaci efekt**
- **Nedostatočná priepustnosť viacerých križovatiek (dá sa riešiť úpravami -CSS)**
- **Podiel nákladnej dopravy v strede mesta 18,1% (veľkú časť tvorí miestna doprava)**
- Hlavné tranzitné ťahy – nízke zaťaženie:
 - Maďarsko - NZ $(478+63) \times 2$ voz/24h
 - DS – NZ $(253+17) \times 2$
 - DS – Maďarsko $(247+33) \times 2$



Tlak na výstavbu obchvatu - obavy pred zvýšením dopravného zaťaženia po výstavbe nového mosta cez Dunaj

Vplyv nového mosta cez Dunaj - bez obchvatu KN

Možný presun dopravy

- Medved'ov celkové zaťaženie – 5097 voz/24h
- 76,7% OA
- 23,3% NA (1188), z toho 60% ťažká nákladná doprava (705 voz/24h)
Smerovanie na Dunajskú Stredu 36% a na Veľký Meder 64%
- v križovatke I/13 a I/63 – 6032 voz/24h (4079+1953) z toho 702 ŤNA
- 70% OA do smeru KN 2 855 OA
- 53% NA do smeru KN 1 035 NA, 630 NA pokračuje z Medved'ova, z toho 560 ťažkej dopravy
- Štúrovo – kompa cca 150-200 NA/deň (presun v prípade výpadku kompy)
- Šahy – zo štúdie realizovateľnosti R3 570 OA a 190 NA (iba v prípade celého ťahu I/64)

Vplyv nového mosta cez Dunaj - bez obchvatu KN

Predpokladaný presun dopravy z Medved'ova nezvýši dopravu v KN, doprava iba využije nový most!!!!

Priet'ah mestom bude prit'ažený dopravou, ktorá bude vylúčená zo starého mosta a bude smerovať na NITRU (478+63)x2 voz/24h

Tranzitný t'ah Maďarsko – DS bude využívať nový most a nebude zat'ažovať mesto (247 +33)x2 voz/24h

K presmerovaniu dopravy z iných ciest dôjde až po výstavbe t'ahu I/64 minimálne v úseku KN – NR